

Réseaux de soins primaires dans les ESO

Webinaire

24 janvier 2024



Généralités sur le webinaire



Tous les participants ont été mis en sourdine compte tenu du grand nombre de téléspectateurs. Nous vous remercions d'avoir pris le temps de vous connecter.



Si la connexion d'un présentateur est interrompue, nous attendrons qu'il se reconnecte.



Vous avez une question? Veuillez utiliser la fonction questions-réponses de Zoom pour poser votre question en vue d'une discussion modérée.



Ce webinaire est enregistré — l'enregistrement et les diapositives seront disponibles après la séance.



Prière d'ouverture et reconnaissance des terres

AÎNÉE, ADELE MADIGAN

Adele Madigan est une aînée de la Première Nation des Ojibwas de Batchewana, dont les terres traditionnelles s'étendent de Bawating (Sault Ste Marie), le long des rives du lac Supérieur, jusqu'au parc national de Pukaskwa. Adele est diplômée de l'Université Laurentienne (Campus Algoma) en services à la personne et est fière d'avoir servi son peuple avec bienveillance et respect au cours des quarante dernières années.



Aperçu du webinaire d'aujourd'hui

1

Accueil, reconnaissance des terres et prière d'ouverture

Aînée Adele Madigan, Première Nation des Ojibwas de Batchewana
Rhonda McMichael, Sous-ministre adjointe, Division des partenariats stratégiques, Ministère de la Santé
Dr Sacha Bhatia, Vice-président principal, Santé de la population et systèmes de santé axés sur la valeur, Santé Ontario

2

Vision et proposition de valeur du réseau de soins primaires

Dre Elizabeth Muggah, Conseillère clinique principale, Santé Ontario
Dre Catherine Yu, ESO des partenaires de santé de l'Est de Toronto

3

Fonctions de base du RSP, priorités cliniques et évaluation de l'état de préparation

Allison Costello, Directrice, Direction des politiques et des opérations des ESO, Ministère de la Santé
Zahra Ismail, Vice-présidente, Soins primaires et mesures déclarées par les patients, Santé Ontario

4

Réflexions du secteur des soins primaires

Dre Briana Yee-Providence, Co-présidente du leadership et de l'engagement des médecins ESO AMO
Sarah Hobbs, PDG de l'Alliance pour des communautés en santé, Présidente du groupe de travail sur les soins primaires

5

Séance facilitée de questions-réponses et conclusion

Jessica Riehm, Gestionnaire, Unité de soutien intégré, Ministère de la Santé
David Pearson, Directeur, Soins primaires, Santé Ontario

Vision et proposition de valeur des RSP



Vision : Les RSP connecteront, intégreront et soutiendront les cliniciens de soins primaires au sein des ESO afin d'améliorer la prestation et la coordination des soins pour les patients.



Valeur pour les patients, les familles et les communautés

Amélioration de l'accès et de l'attachement aux soins primaires

Les patients présentant un risque élevé de problèmes de santé sont identifiés à un stade précoce et les fournisseurs de soins primaires assurent la prévention des maladies chroniques et la prise en charge des patients (conformément aux parcours cliniques intégrés).



Valeur pour le secteur des soins primaires

Avoir une « voix » collective – une contribution unifiée, puissante et efficace de la part des fournisseurs de soins primaires dans les ESO

Bénéficier de liens plus étroits entre le secteur des soins primaires et les spécialistes, les services de soins à domicile et d'autres fournisseurs communautaires afin d'améliorer les soins aux patients et l'expérience des fournisseurs

Diriger l'accès aux solutions cliniques et numériques intégrées pour les fournisseurs de soins primaires afin de soutenir la prestation de soins



Valeur pour les ESO

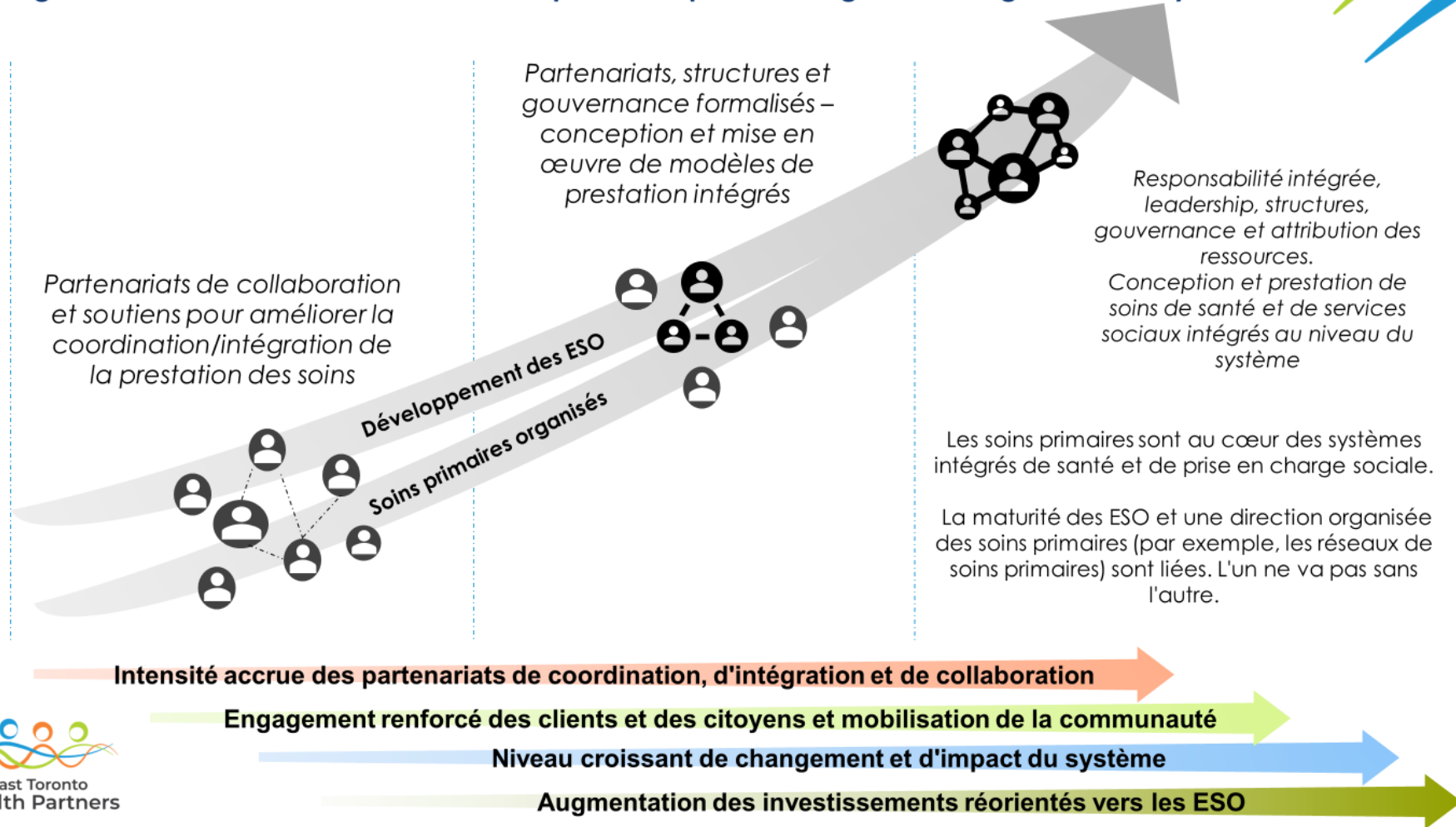
« Une porte unique » pour collaborer avec les soins primaires afin de mettre en œuvre les priorités cliniques et les soins intégrés

Les soins aux patients sont améliorés grâce à l'intégration d'une perspective clinique rigoureuse en matière de soins primaires dans l'ensemble de l'ESO

Favorise des initiatives de rétention efficaces pour les soins primaires

FPN Est et PSTE : Avancer ensemble

Aligner la maturité de l'ESO et des soins primaires pour codiriger le changement du système



Directives relatives aux RSP dans les ESO



Vision : Les RSP connecteront, intégreront et soutiendront les cliniciens de soins primaires au sein des ESO afin d'améliorer la prestation et la coordination des soins pour les patients.



Objectifs

1. Organiser le secteur local des soins primaires dans le cadre de la planification des ESO et lui donner voix dans le processus décisionnel des ESO;
2. Servir d'instrument pour soutenir les ESO dans la mise en œuvre des priorités locales et provinciales.



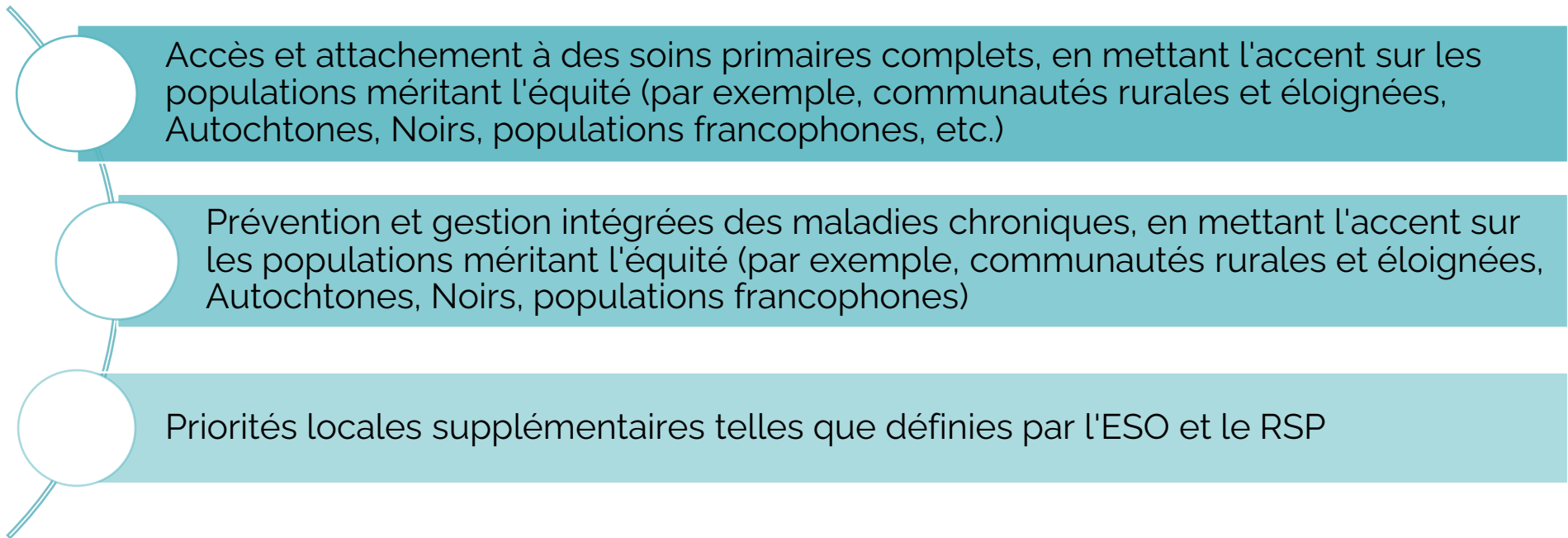
Fonctions

1. Relie les soins primaires au sein de l'ESO
2. Sert d'instrument pour faire entendre la voix du secteur des soins primaires dans le processus décisionnel des ESO
3. Soutient les approches de gestion du changement clinique et de gestion de la santé de la population des ESO
4. Facilite l'accès aux soutiens et aux améliorations cliniques et numériques pour les soins primaires
5. Soutient la planification des ressources humaines en soins de santé primaires au niveau local dans les ESO

Priorités cliniques avancées grâce aux RSP

Les RSP ne constituent pas un niveau supplémentaire d'administration du système, mais relient intentionnellement le secteur des soins primaires au sein d'une ESO afin d'améliorer les résultats cliniques pour les patients en utilisant des approches de santé de la population.

Santé Ontario a défini des priorités pour permettre aux ESO de progresser dans le cadre de leur RSP :



Évaluation de l'état de préparation du RSP

Évaluation de l'état de préparation



Objectif : Aider les ESO à déterminer leur degré de préparation à la mise en place d'un RSP et les soutenir dans la planification de l'avancement du RSP, conformément aux directives.

Processus : Les RSP doivent envisager l'association de l'amélioration fonctionnelle avec les thèmes de développement à travers un examen réflexif et développer des actions d'amélioration.

Exemple :

<i>Prévention et gestion intégrées des maladies chroniques, en mettant l'accent sur les populations méritant l'équité (par exemple, les populations autochtones, noires, francophones, etc.)</i>	1	Le RSP a-t-il désigné des responsables cliniques pour participer à la planification des parcours cliniques intégrés de SO au sein de l'ESO?
	2	Les membres du RSP estiment-ils que les parcours cliniques intégrés de l'ESO ont été conçus en tenant compte des soins primaires et que le point de vue des soins primaires a été également pris en considération lors de la planification des parcours cliniques intégrés de l'ESO?
	3	Existe-t-il des preuves de la participation des cliniciens en soins primaires à la prestation et à la mise en œuvre des parcours cliniques intégrés au sein de l'ESO?
	4	La plupart des membres du RSP adoptent-ils activement les parcours cliniques intégrés au sein de l'ESO?

Réflexions du secteur

Dre Briana Yee-Providence, Co-présidente du
leadership et de l'engagement des médecins
ESO AMO

Sarah Hobbs, PDG de l'Alliance pour des
communautés en santé, Présidente du groupe
de travail sur les soins primaires

Séance facilitée de questions-réponses

Veillez utiliser la fonction questions-réponses de Zoom pour poser votre question

Jessica Riehm, Gestionnaire, Unité de soutien intégré, Ministère de la Santé

David Pearson, Directeur, Soins primaires, Santé Ontario

Conclusion

- Les directives relatives aux RSP et le modèle d'évaluation de l'état de préparation seront mis à la disposition de toutes les ESO à la suite du webinaire
- Après la publication des directives relatives aux RSP et à l'état de préparation, d'autres séances d'apprentissage collaboratif auront lieu, avec le soutien d'équipes et de partenaires régionaux et/ou provinciaux.
- La réalisation de l'évaluation de l'état de préparation est attendue pour les 12 ESO initiales au cours de l'exercice 2023-2024. Pour tous les autres ESO, la réalisation de l'évaluation de l'état de préparation est facultative, mais encouragée.
- Santé Ontario travaille avec des partenaires provinciaux à l'élaboration et à la mise au point d'une boîte à outils pour la mise en œuvre du RSP.
- Les questions supplémentaires peuvent être envoyées à OntarioHealthTeams@ontariohealth.ca